



Report di Sostenibilità



LETTERA AGLI STAKEHOLDER

Cari Stakeholder,

Siamo lieti di presentarvi la nostra prima edizione del Bilancio di Sostenibilità, redatto in conformità con gli European Sustainability Reporting Standards (ESRS) e gli IFRS Sustainability Disclosure Standards (ISSB Standards). Questo documento rappresenta il nostro impegno verso un approccio responsabile e sostenibile.

I valori fondamentali su cui si basa la nostra azienda e il nostro operato sono:

- Attenzione
- Correttezza
- Risorse umane
- Esperienza
- Volontà di migliorarsi

La nostra passione per il lavoro si traduce in un'esperienza gratificante per tutti. Condividiamo obiettivi, difficoltà e soddisfazioni, costruendo rapporti basati sulla fiducia e sul rispetto reciproco.

Per affrontare le sfide di un mercato in continua evoluzione, puntiamo sui nostri dipendenti, creando un team affiatato, competente e motivato. Le nostre conoscenze e competenze sono sempre a vostra disposizione per garantirvi la migliore assistenza tecnico-scientifica e consulenza. La nostra responsabilità verso di voi ci spinge a cercare continuamente soluzioni innovative.

Guardando al futuro, siamo entusiasti di annunciare il nostro impegno verso una governance ESG (Environmental, Social, and Governance) più robusta. Crediamo fermamente che integrare pratiche sostenibili e responsabili nel nostro modello di business non solo contribuirà a un futuro migliore per tutti, ma rafforzerà anche la nostra posizione competitiva nel settore dei carburanti e lubrificanti.

Il nostro percorso verso la sostenibilità è guidato dalla volontà di minimizzare l'impatto ambientale delle nostre operazioni, promuovere il benessere delle comunità in cui operiamo e garantire una gestione aziendale trasparente ed etica. Siamo convinti che, con il vostro continuo supporto, potremo raggiungere questi obiettivi.



CORPORATE IDENTITY

La nostra azienda, Firmin S.r.l., da oltre quarant'anni opera nel settore dei prodotti petroliferi in tutto il Trentino Alto Adige e nel settore del petrolio lampante su tutto il territorio nazionale, isole comprese.

Fondata il 10 maggio 1978, la nostra azienda ha sempre puntato sull'innovazione e la ricerca, mantenendo salde le radici nei valori che ci hanno reso un partner dinamico, efficiente e affidabile.

Nel corso degli anni, abbiamo attraversato numerosi cambiamenti e innovazioni, restando sempre al passo con l'evoluzione del mercato e le esigenze dei nostri clienti. Seguendo la linea di condotta dei nostri fondatori, Amleto e Ivana Minzocchi, ci impegniamo costantemente a migliorare i prodotti offerti e a fornire competenze e servizi sempre più avanzati.

Dal 1990, i fratelli Manuel e Nicola Minzocchi hanno preso le redini dell'azienda, portando con sé nuovi stimoli e modalità gestionali all'avanguardia. Grazie alla loro guida, la nostra società, che inizialmente si occupava solo di prodotti per il riscaldamento, ha ampliato notevolmente la sua gamma di servizi.

“Energia in movimento” è il nostro slogan, che sottolinea la dinamicità come una delle caratteristiche principali della nostra azienda. La nostra storia dimostra come energia e movimento si combinino perfettamente con la serietà e il rispetto che Manuel e Nicola Minzocchi portano avanti ogni giorno.

Nel 1998 l'azienda si è certificata secondo la norma ISO 9002 e nel corso degli anni ha mantenuto ed integrato il sistema di qualità aziendale promuovendo costantemente la sua efficacia. I settori certificati sono:

- Commercializzazione di carburanti, biocarburanti e di lubrificanti
- Servizio di trasporto e deposito per conto di terzi di prodotti petroliferi
- Installazione e manutenzione di attrezzature e impianti di distribuzione carburanti

Nel 2008, l'attivazione dello scalo ferroviario ha aggiunto un'importante infrastruttura regionale, diventando un centro direzionale per lo scalo delle merci. Questo ci ha reso un partner chiave per le principali compagnie petrolifere che necessitano di trasporto e stoccaggio nel territorio.

Dal 2010, l'azienda ha iniziato a commercializzare carburanti, acquistando il primo distributore a Salorno. Oggi, il marchio Firmin è presente in tutta la regione con 10 distributori stradali.

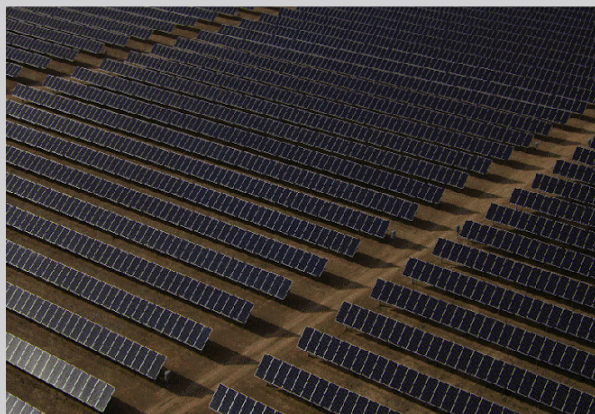
Nel 2023 è stata acquisita l'azienda Lifenergy, che opera nel settore dell'economia circolare per trasformare gli scarti industriali delle materie plastiche in un olio combustibile “diesel like”.

Inoltre, in questo anno Firmin ha lavorato per l'inserimento di nuovi prodotti di carburanti ecosostenibili per combattere concretamente il cambiamento climatico.

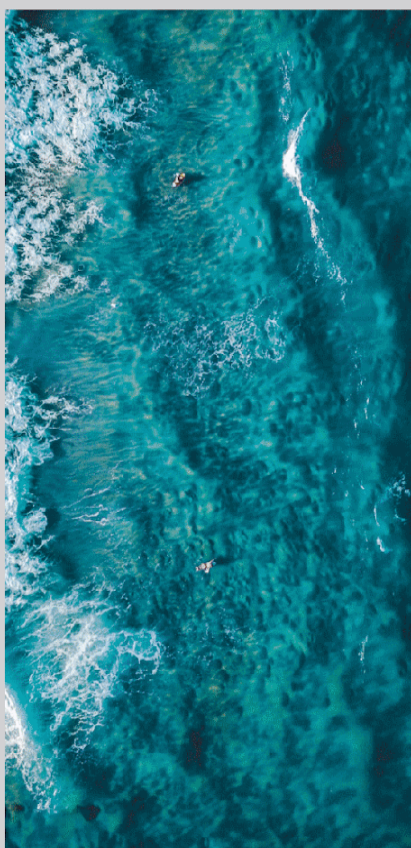
REPORT HIGHLIGHTS

Valutazione fornitori

Analisi del contesto,
valutazione rischi e
opportunità



Soddisfazione
cliente



Parità di opportunità
e di retribuzione

Ore di formazione



Utilizzo di energie rinnovabili
Monitoraggio emissioni CO2eq





PRINCIPLE OF **GOVERNANCE**





GOVERNANCE

Oltre ai principi di una Governance responsabile, fondamentali per garantire un agire consapevole e rispettoso, diventa sempre più cruciale per le aziende concentrarsi sulla creazione di valore a lungo termine e sulla definizione di obiettivi che integrino gli impatti economici, ambientali e sociali generati o subiti indirettamente nel proprio business.

In qualità di azienda, abbiamo compreso appieno l'importanza della Governance per raggiungere tali obiettivi, fungendo da guida verso scelte responsabili non solo sul piano economico-finanziario, ma anche sociale e ambientale, costruendo così legittimità nei confronti dei nostri stakeholder.

In questo contesto, è fondamentale orientare le aspirazioni aziendali verso una maggiore consapevolezza e rispetto degli impatti ambientali e sociali su quelli economici, valutandone i rischi e proteggendo gli interessi degli stakeholder, calcolando attentamente gli effetti finanziari delle relative decisioni.



TEMI DI SOSTENIBILITÀ RILEVANTI

I temi di sostenibilità rivestono un'importanza cruciale per qualsiasi azienda impegnata a operare in modo responsabile e a lungo termine. La considerazione di questi temi consente alle aziende di affrontare le sfide globali, come il cambiamento climatico, la scarsità delle risorse naturali e le disuguaglianze sociali, mentre crea opportunità per l'innovazione, la crescita e la competitività.

Le azioni di coinvolgimento degli stakeholder sono fondamentali per guidare e responsabilizzare gli organi di gestione aziendale a dare priorità alle tematiche di sostenibilità nel lungo periodo.

Per ottenere un coinvolgimento efficace di tutti gli interlocutori, l'azienda ha individuato i principali gruppi di stakeholder, basandosi sui seguenti criteri:

- Ambiente culturale, sociale, politico e finanziario: obblighi di conformità a cui l'azienda deve ottemperare.
- Elementi determinanti e tendenze fondamentali: fattori che influenzano gli obiettivi dell'organizzazione, come il mercato e la concorrenza.
- Esigenze e aspettative delle parti interessate: clienti, fornitori, dipendenti, enti e generazioni future.
- Relazioni con i portatori di interesse: soggetti che influenzano l'attività aziendale, comprese partecipazioni societarie e partnership.

Abbiamo condotto un'analisi interna di materialità, focalizzandoci principalmente sul nostro business. Questo ci ha permesso di comprendere gli aspetti ESG più rilevanti per le nostre operazioni e il nostro settore, concentrandoci su questioni specifiche che influenzano direttamente il nostro business e i nostri stakeholder.

Per questo ci teniamo ad evidenziare quali questioni siano risultate più rilevanti per la nostra azienda.

- I cambiamenti climatici e l'efficienza energetica sono stati identificati come temi di rilevanza significativa per la nostra impresa, riflettendo la nostra consapevolezza dell'impatto ambientale e della necessità di ridurre le nostre emissioni di carbonio e migliorare l'efficienza energetica.
- L'uso delle risorse ed il concetto di economia circolare sono stati identificati come aspetti chiave per la nostra impresa, riflettendo il nostro impegno per una gestione responsabile delle risorse e per il progresso verso un modello economico più sostenibile.
- Le questioni relative alle comunità impattate sono di grande importanza per la nostra azienda, evidenziando il nostro impegno per il coinvolgimento e la partnership con le comunità locali e per la gestione responsabile degli impatti delle nostre attività.
- Le questioni relative ai consumatori ed agli utilizzatori finali sono emerse come temi chiave per la nostra azienda, riflettendo il nostro impegno per la soddisfazione dei clienti, la sicurezza dei prodotti e la trasparenza nelle nostre pratiche commerciali.



- L'inquinamento è una questione di grande rilevanza per la nostra azienda, poiché riconosciamo l'importanza di ridurre l'impatto negativo delle nostre attività sull'ambiente e sulla salute umana.

Riconosciamo l'importanza di coinvolgere e rispondere alle esigenze delle parti interessate, mentre ci impegniamo a perseguire una crescita sostenibile e responsabile. Le nostre procedure ci consentono di valutare e gestire in modo efficace gli impatti ESG delle nostre operazioni, garantendo al contempo un allineamento con gli obiettivi strategici dell'azienda e le aspettative degli stakeholder.

La seguente tabella presenta gli aspetti ESG considerati rilevanti per ciascuna categoria di stakeholder.

G-T 1	Aspetti ESG rilevanti
Dipendenti	Formazione, informazione e addestramento, definizione ruoli e responsabilità, buon clima aziendale, correttezza e puntualità nei pagamenti e Sicurezza sul lavoro.
Fornitori	Gestione dei processi aziendali definiti tramite idonea documentazione
Consumatori e utenti finali	Prodotto conforme alla norma, Tempestività e puntualità nella consegna, Buon rapporto qualità / prezzo, Informazioni chiare ed attendibili, personale qualificato, Cortesia e professionalità
Comunità impattate	Impatto ambientale controllato del prodotto e del servizio offerto, sicurezza delle attività svolte, Rispetto obblighi di conformità, trasparenza nelle informazioni

STRATEGIA E MODELLO AZIENDALE

Nel contesto attuale, l'attenzione verso i temi ESG è diventata cruciale per le aziende desiderose di dimostrare un impegno concreto verso la sostenibilità e la responsabilità sociale. In questa sezione, esploreremo il nostro approccio ai temi ESG, evidenziando il nostro modello organizzativo e gli obiettivi volti a promuovere una crescita sostenibile e un impatto positivo sulla società e sull'ambiente.

La nostra azienda opera nel settore: deposito e commercio dei prodotti petroliferi in genere, trasporto conto terzi e conto proprio di prodotti petroliferi.

Le principali attività della nostra azienda sono:

- Commercializzazione di carburanti e HVO (olio vegetale idrotrattato)
- Commercializzazione di lubrificanti
- FPO di attrezzatura e manutenzione di impianti di distribuzione carburanti
- Consulenza
- Servizio di trasporto
- Servizio di deposito

La sostenibilità aziendale è una priorità sempre più importante per molte organizzazioni, che cercano di integrare pratiche sostenibili nei loro obiettivi e strategie. La nostra azienda ha stabilito obiettivi di sostenibilità a livello qualitativo, focalizzandosi su risultati e impatti desiderati in linea con i principi della sostenibilità.

Nel quadro della sostenibilità aziendale, è importante tracciare gli obiettivi ambientali, sociali e di governance che un'azienda ha già raggiunto o intende perseguire. La seguente tabella fornisce una panoramica degli obiettivi conseguiti nell'ultimo anno e di quelli che si intendono perseguire nel prossimo anno, fornendo così una visione chiara del percorso di sostenibilità dell'azienda.



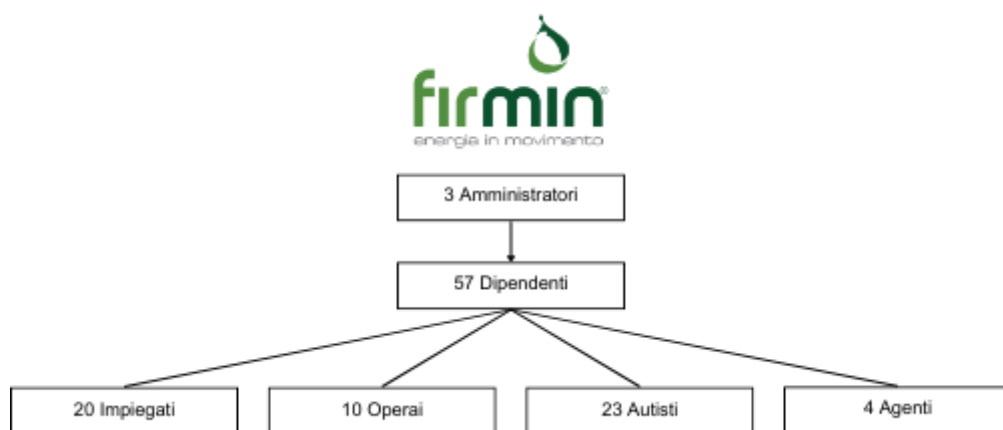
G-T 2	Obiettivi conseguiti nell'ultimo anno	Obiettivi da perseguire per il prossimo anno
Ambientale	Riduzione dell'utilizzo di carta, riduzione consumi energetici, Certificazione ISCC EU; Certificazione Nazionale per la vendita di Biocarburanti e Bioliquidi secondo il D.M. 14/11/2019;	Riduzione emissioni CO2 parco automezzi Garantire un miglioramento delle prestazioni ed attuare un sempre più specifico monitoraggio e compiere azioni che possano durare nel tempo
Sociale		Utilizzo di soli prodotti eco-sostenibili per le operazioni di sanificazione pulizia Diminuire l'uso di automezzi pesanti aumentando il trasporto ferroviario Adesione alla ISO 45001.
Governance	Mantenimento della certificazione ISO 9001	Adempimento al modello 23 Adesione alla ISO 45001

Gli obiettivi di sostenibilità della nostra azienda sono completamente integrati nelle nostre strategie e politiche aziendali. Siamo impegnati a garantire che la sostenibilità sia al centro delle nostre decisioni aziendali e delle nostre operazioni quotidiane, contribuendo così a un impatto positivo su scala più ampia.

E' politica dell'azienda adottare pratiche aziendali etiche e trasparenti, assicurando la responsabilità del consiglio di amministrazione. Gestire le proprie attività con l'obiettivo di prevenire incidenti indirizzando a tale scopo la conduzione e la manutenzione dei propri impianti. Effettuare gli opportuni riesami e valutazioni delle proprie operazioni per quantificare i progressi dati ed assicurare il rispetto di questa politica.

Le informazioni dichiarate dalla nostra azienda sono redatte su base individuale. Questo approccio ci consente di fornire una visione dettagliata delle performance e dell'impegno verso la sostenibilità di ciascuna unità operativa o divisione aziendale, permettendo una maggiore trasparenza e responsabilità a livello locale.

La nostra azienda è in grado di fornire dettagli sulla composizione e sull'organizzazione degli organi di amministrazione, gestione e controllo. Questo include informazioni sui membri chiave di tali organi, il loro ruolo e le responsabilità specifiche all'interno della struttura aziendale. Attualmente occupa 57 lavoratori dipendenti, 3 amministratori e due agenti monomandatari.



Firmin si avvale di personale qualificato, competente nel proprio ruolo e continuamente formato sulle tematiche di interesse per l'attività aziendale. Inoltre, si avvale di una rete di agenti che possono contribuire ad apportare le proprie competenze per il raggiungimento degli obiettivi strategici.

Nell'attuale contesto economico globale, sempre più aziende stanno orientando i propri investimenti verso iniziative green e socialmente responsabili. Questa transizione riflette non solo un impegno per l'ambiente e la società, ma anche



un riconoscimento dell'importanza di un approccio sostenibile per garantire la stabilità e il successo a lungo termine delle imprese. In questa ottica, anche la nostra azienda ha orientato i propri investimenti verso attività green e/o sociali. L'ammontare percentuale di questi investimenti, rispetto al totale degli investimenti comunitari per l'anno, è stato di: **76,52%**.

IMPATTI, RISCHI E OPPORTUNITÀ

L'analisi degli impatti, dei rischi e delle opportunità in ambito ESG è essenziale per guidare le decisioni aziendali, per favorire la trasparenza e la responsabilità, nonché per promuovere la sostenibilità e il successo a lungo termine dell'azienda.

- Difficoltà nel reclutare personale qualificato
- Rischi legati a luoghi di lavoro non idonei
- Rischi di mansione non individuati o non adeguatamente gestiti
- Rischio sanzioni a seguito di ispezioni sul lavoro

L'azienda possiede la capacità di dettagliare i principali rischi e opportunità in materia di sostenibilità che si trova a fronteggiare nel proprio settore di attività, offrendo così una comprensione approfondita delle dinamiche ambientali, sociali e di governance che la coinvolgono.

A tal proposito, la nostra società identifica e monitora i seguenti rischi rilevanti:

- Rischi legati a tematiche sociali (violazioni diritti umani, eventi critici legati alla salute e sicurezza dei lavoratori, incidenti, ecc.)
- Rischi generici con alcuni riferimenti ad aspetti di sostenibilità
- Rischi legati a tematiche ambientali (rischi fisici o rischi di transizione)
- Rischi operativi, normativi e di non conformità

Inoltre, nell'individuare rischi e opportunità, la nostra azienda ha considerato gli impatti nei quali è coinvolta attraverso le sue attività e/o i suoi rapporti commerciali.

Le seguenti categorie di stakeholder lungo la value chain state considerate nell'identificazione e gestione dei principali rischi e di opportunità legati a tematiche di sostenibilità:

- Dipendenti
- Lavoratori lungo la value chain
- Altro (e.g. istituzioni, NGO, collettività, ecc.)
- Consumatori/utenti finali
- Comunità impattate

ETICA ED INTEGRITÀ

L'etica e l'integrità rivestono un'importanza fondamentale per qualsiasi azienda, poiché influiscono su ogni aspetto delle sue operazioni e relazioni con gli stakeholder. Queste definiscono il modo in cui un'azienda si comporta, prende decisioni e gestisce le sue relazioni con dipendenti, clienti, fornitori, investitori.

All'interno della nostra azienda il comitato investigativo opera in un ruolo distinto rispetto a chi gestisce l'azione oggetto di segnalazione. Ciò garantisce un'analisi obiettiva e imparziale delle segnalazioni ricevute.

L'azienda è in grado di descrivere i propri meccanismi interni ed esterni per verificare la messa in atto di comportamenti etici e legali da parte dei propri dipendenti e per tracciare i comportamenti illeciti, non etici o la mancanza di integrità.

Di seguito sono riportati il numero di episodi di corruzione avvenuti all'interno della nostra azienda suddivisi per anno.

G-T 4	2023	2022	2021
Numero di episodi di corruzione	0,00	0,00	0,00



La nostra azienda adotta iniziative per sviluppare e promuovere la cultura aziendale, ma al momento queste iniziative vengono presentate solo internamente, quindi coinvolgendo attori esterni.

L'azienda offre la massima trasparenza riguardo alle modalità e alle tempistiche di pagamento verso i vari business partner. Queste informazioni sono chiaramente definite nei nostri contratti, garantendo una gestione chiara e trasparente delle transazioni commerciali.

GESTIONE DELLA CATENA DI VALORE

La catena del valore rappresenta l'intero ciclo di vita dei nostri prodotti e servizi, dalla progettazione e produzione fino alla distribuzione e alla fine del ciclo di vita del prodotto.

L'azienda prevede nel 2025/2026 di coinvolgere la propria value chain su tematiche di sostenibilità, abbiamo intenzione di adottare per il prossimo anno una piattaforma informatica per coinvolgere i nostri fornitori e misurarne le performance di sostenibilità.

<i>G-T 5</i>	<i>Richieste Generiche per stimolare consapevolezza</i>	<i>Definizione puntuale di obiettivi e/o criteri di valutazione</i>
Environment	Iscrizione a portali tipo Open-es o similari	L'iscrizione al portale diventa un requisito per essere un fornitore qualificato
Social	Verificare che abbiano certificazione di sistema e di prodotto	Possesso di certificazioni ISO
Governance	Verificare che abbiano certificazione di sistema e di prodotto	Possesso di certificazioni ISO



Your engine for sustainability intelligence®



ENHANCE **SOCIAL**





SOCIAL

Le persone sono, senza dubbio, cruciali per la nostra organizzazione: rappresentano i dipendenti, i lavoratori, i clienti, i fornitori, i distributori, i venditori, gli investitori, e la loro crescita – in conoscenza, prosperità e benessere – è centrale per il successo di tutti.

Le questioni sociali influenzano inoltre la reputazione e la fiducia del marchio, ed hanno un impatto diretto sulla nostra capacità di attrarre e trattenere talenti, promuovere un ambiente di lavoro sicuro e inclusivo, e contribuire positivamente alle comunità in cui operiamo.

Come azienda abbiamo quindi scelto di investire sul valore delle persone, sia lato capitale umano (per esempio la conoscenza individuale, le capacità, le competenze, ...) che lato capitale sociale (per esempio la condivisione di norme, valori, ...).

Concentrandoci sui dipendenti, pilastro fondamentale su cui l'azienda fonda le proprie attività, si offre loro un ambiente sicuro, con condizioni di lavoro stimolanti, meritocratiche, rispettose dei diritti e non discriminatorie. Inoltre, l'azienda favorisce, stimola e incentiva la loro crescita professionale e ne promuove il benessere.

Siamo fermamente convinti che un forte impegno sociale non solo sia giusto dal punto di vista etico, ma rappresenti anche una fonte di vantaggio competitivo e di valore a lungo termine per la nostra azienda.



DIVERSITÀ ED INCLUSIONE

La diversità e l'inclusione rivestono un ruolo cruciale nell'ambito dell'ESG per le aziende che mirano a creare valore a lungo termine. La promozione di una cultura aziendale inclusiva, che accoglie e valorizza le differenze di genere, età, razza, abilità e background, non solo riflette l'etica aziendale, ma contribuisce anche a migliorare la produttività, l'innovazione e la reputazione aziendale.

I seguenti dati relativi all'organico aziendale mostrano la **distribuzione dei dipendenti per genere** espresso in percentuale.

S-T 1	Uomini %	Donne %
Dipendenti per genere	77,59	22,41

Di seguito sono presentati i dati relativi ai nostri dipendenti, suddivisi per **tipologia di contratto e genere**. I seguenti numeri rappresentano la percentuale di uomini e donne impiegati a tempo indeterminato, a tempo determinato e con orario variabile nella nostra azienda.

S-T 2	Uomini %	Donne %
Dipendenti per genere a tempo indeterminato	77,00	22,00
Dipendenti per genere a tempo determinato	1,00	0,00
Dipendenti per genere ad orario variabile	0,00	0,00

La nostra azienda monitora costantemente l'andamento delle **nuove assunzioni e del turnover** dei dipendenti. Questo ci consente di valutare attentamente la nostra strategia di gestione delle risorse umane e di adottare eventuali misure correttive per garantire un flusso di personale stabile.



Ad oggi ci è possibile recuperare le metriche di recruiting, anche se non abbiamo ancora un processo strutturato e periodico per l'analisi delle stesse.

Di seguito forniamo i dati relativi alle nostre assunzioni e al turnover dei dipendenti, suddivisi per genere e fasce d'età. Queste informazioni ci consentono di valutare attentamente il nostro processo di reclutamento e la gestione del personale, garantendo un'analisi completa e accurata della nostra forza lavoro. Nella tabella presentiamo il numero di dipendenti assunti e la percentuale di turnover per uomini e donne, suddivisi nelle fasce d'età sotto i 30 anni, tra i 30 e i 50 anni, e oltre i 50 anni.

S-T 3	Assunzioni Uomini	Turnover Uomini %	Assunzioni Donne	Turnover Donne %
Età < 30 anni	0,00		1,00	0,00
30 anni < età > 50 anni	11,00	30,00		0,00
Età > 50 anni	1,00	100,00		0,00

Un'altra metrica importante è il **rapporto tra lo stipendio medio delle donne rispetto a quello degli uomini** all'interno della nostra azienda. Questo rapporto riflette il nostro impegno per garantire l'equità salariale e promuovere una cultura aziendale inclusiva.

Il rapporto tra lo stipendio medio delle donne e quello degli uomini è compreso tra **0,70%** e **0,89%**.

Inoltre in tutte le sedi in cui opera la nostra azienda, il rapporto tra lo stipendio medio delle donne e quello degli uomini si mantiene omogeneo. Questo riflette il nostro impegno per garantire l'equità salariale tra i generi.

La nostra azienda valuta anche il rapporto tra lo **stipendio d'ingresso garantito nella nostra azienda e lo stipendio minimo locale**, suddiviso per uomini e donne. Queste informazioni ci consentono di valutare l'equità salariale all'ingresso per entrambi i generi e il nostro impegno nel garantire condizioni retributive adeguate rispetto al contesto locale. Di seguito, forniamo i valori del rapporto stipendio d'ingresso rispetto allo stipendio minimo locale per uomini e donne.

S-T 4	2023
Rapporto tra stipendio d'ingresso e stipendio minimo locale (maschi)	0,05
Rapporto tra stipendio d'ingresso e stipendio minimo locale (femmine)	0,01

La nostra azienda è in grado di indicare il rapporto tra lo stipendio d'ingresso e lo stipendio minimo locale per altre categorie rilevanti oltre al genere. Ci impegniamo a monitorare attentamente l'equità salariale per diverse categorie di lavoratori, come etnia, categoria di lavoratori e altre variabili pertinenti, al fine di garantire una retribuzione equa e trasparente per tutti i nostri dipendenti.

Riportiamo anche il rapporto tra la **retribuzione annua dell'amministratore delegato e il valore mediano della retribuzione totale di tutti i dipendenti** (escludendo l'AD o la figura considerata al numeratore). Questo dato ci fornisce un'indicazione importante sull'equilibrio retributivo all'interno della nostra azienda e sull'allocazione delle risorse finanziarie.

Tale rapporto si aggira intorno al: **7,00%**.

Presentiamo ora la percentuale di manager donne rispetto al totale delle figure manageriali presenti nella nostra azienda. Questo dato fornisce un'indicazione chiara della presenza femminile nei ruoli di gestione all'interno della nostra struttura. Tale rapporto si aggira intorno al: **0,00 %**.



Inoltre, il rapporto medio tra il numero dei **rappresentanti maschili e femminili negli organi di amministrazione, direzione e controllo** della nostra azienda. Questo dato fornisce un'indicazione importante sull'equilibrio di genere all'interno delle nostre istituzioni dirigenziali e di controllo.

Tale rapporto si aggira intorno al: **100,00%**.

In aggiunta, la nostra azienda monitora ed è in grado di dichiarare altri fattori di diversità.

L'azienda monitora il numero **totale di lavoratori non dipendenti dell'azienda** che fanno parte della sua forza lavoro. Questo include persone che hanno contratti di manodopera, come lavoratori autonomi, o lavoratori messi a disposizione da imprese che svolgono attività di ricerca o selezione del personale.

Tale rapporto si aggira intorno al: **0,00%**.

DIRITTI UMANI

Il rispetto dei diritti umani riveste un'importanza fondamentale per qualsiasi azienda impegnata a operare in modo etico e responsabile. Garantire il rispetto dei diritti umani non solo è un dovere morale, ma è anche essenziale per mantenere la fiducia e la reputazione aziendale.

Ora esamineremo la politica aziendale sui diritti umani, che include diverse categorie di stakeholder. Questo ci permette di valutare l'impatto delle nostre pratiche aziendali e di assicurare che i diritti umani siano rispettati lungo tutta la catena del valore.

La politica sui diritti umani della nostra azienda include specifiche disposizioni per i dipendenti, garantendo il rispetto dei loro diritti fondamentali sul luogo di lavoro e promuovendo un ambiente di lavoro sicuro, equo e rispettoso.

La nostra azienda ha sviluppato le linee guida sui diritti umani attraverso un processo interno, senza il coinvolgimento diretto degli stakeholder esterni. Questo non diminuisce il nostro impegno a rispettare i diritti umani, ma indica che la politica è stata creata internamente.

Monitorando attentamente i rischi relativi ai diritti umani derivanti dalle nostre attività.

Per l'anno corrente, il numero di rischi rilevati è stato pari a **0,00**.

Attualmente, non abbiamo ancora definito obiettivi specifici per la riduzione delle violazioni dei diritti umani, ma ci impegniamo a farlo entro il prossimo anno. Riconosciamo l'importanza di stabilire obiettivi chiari e stiamo lavorando per svilupparli e implementarli.

Nell'analisi dei fornitori, non abbiamo ancora adottato il monitoraggio delle attività e dei tipi di fornitori considerati a rischio di incidenti relativi ai diritti umani. Questo sarà integrato nella nostra procedura il prossimo anno, permettendoci di comprendere meglio i potenziali rischi lungo la nostra catena di approvvigionamento e di garantire che i nostri fornitori rispettino i diritti umani.

Verifichiamo attentamente i limiti minimi di età dei candidati all'assunzione per garantire il rispetto delle normative sul lavoro minorile e delle leggi vigenti.

Ci asteniamo da ogni forma di lavoro forzato, impegnandoci a rispettare i diritti fondamentali dei lavoratori e a evitare pratiche coercitive o abusive. Questo impegno si riflette nel monitoraggio costante delle condizioni di lavoro e nell'adozione di politiche che promuovono un ambiente di lavoro sicuro, equo e rispettoso dei diritti umani.

Effettuiamo regolarmente verifiche per garantire che i nostri dipendenti ricevano una retribuzione equa e adeguata al loro ruolo e alle loro responsabilità, mantenendo standard salariali competitivi nel rispetto delle normative vigenti.

Monitoriamo l'utilizzo del lavoro straordinario per valutare l'impatto delle nostre pratiche aziendali sul benessere dei dipendenti. Quest'anno, il numero medio di ore lavorate è stato di 55,00. Le ore di lavoro straordinario sono retribuite con una maggiorazione rispetto alla paga oraria standard, riflettendo il nostro impegno per un trattamento equo dei dipendenti.



Infine, permettiamo ai nostri lavoratori di iscriversi ai sindacati, riconoscendo l'importanza della libertà sindacale e sostenendo il diritto dei dipendenti di associarsi per tutelare i propri interessi lavorativi e negoziare condizioni di lavoro più eque.

OCCUPAZIONE

Promuovere un'occupazione dignitosa, equa e inclusiva non solo migliora la qualità della vita dei dipendenti, ma contribuisce anche alla coesione sociale e al progresso economico.

La nostra azienda offre sistemi di protezione sociale aggiuntivi ai programmi pubblici. Questo aspetto riflette l'impegno dell'azienda nel fornire un supporto aggiuntivo ai dipendenti al di là delle disposizioni governative standard.

L'azienda ha formulato delle linee guida e indicazioni interne all'azienda per quanto riguarda le politiche di formazione dei dipendenti.

- Attuare dei piani periodici di miglioramento professionale sia all'interno che all'esterno del gruppo per assicurare la conoscenza dei compiti e delle responsabilità e per migliorare il livello tecnico;
- Formare ed addestrare per aumentare sempre di più la consapevolezza verso i rischi e saper affrontare le emergenze con sicurezza.

Nella tabella sottostante si vanno a presentare le informazioni relative al **numero medio di ore di formazione** fornite e usufruite da ogni dipendente diverse per genere.

S-T 7	Uomini	Donne
Valore Medio Ore di Formazione per genere	31,00	31,00

Nel contesto di sostenibilità aziendale, l'investimento nelle spese di formazione e sviluppo riveste un'importanza cruciale. Questo valore medio delle spese rappresenta la somma degli investimenti fatti dall'azienda per migliorare le competenze e le conoscenze dei dipendenti su argomenti rilevanti per il nostro settore, o per sviluppare capacità di leadership.

Per quest'anno l'ammontare totale speso per le ore di formazione è pari a: **37.000,00 EUR.**

L'azienda ha un impegno e una strategia chiara per quanto riguarda le politiche relative al benessere dei lavoratori. Abbiamo formulato delle linee guida e indicazioni interne all'azienda che comunichiamo anche esternamente ai nostri stakeholder.

Nel piano di miglioramento è stata pensata la rinnovazione della zona pranzo per consentire ai dipendenti dell'azienda di avere uno spazio più confortevole e accogliente dove poter pranzare e rilassarsi.

SALUTE

La salute e la sicurezza sul lavoro sono temi di cruciale importanza per tutte le aziende, indipendentemente dal settore di attività. Queste non possono essere trascurate, non solo perché è un obbligo legale, ma anche perché un ambiente di lavoro sicuro e salutare favorisce la fiducia e l'impegno dei dipendenti, riduce l'assenteismo e i costi legati agli infortuni sul lavoro, e contribuisce a costruire una reputazione positiva tra gli stakeholder con cui opera l'azienda.

L'azienda ha formulato delle linee guida e indicazioni interne all'azienda per quanto riguarda il sistema di politiche e le regole di gestione in materia di salute e sicurezza sul lavoro, sia per i dipendenti che per i lavoratori non dipendenti, ma il cui lavoro e/o luogo di lavoro è controllato dall'organizzazione.

- Garantire la SALUTE E LA SICUREZZA di tutte le persone che operano presso lo stabilimento, lo scalo ferroviario e il deposito attraverso l'applicazione di un Sistema di Gestione Aziendale.
- Prevenire, ridurre ed eliminare gli infortuni, le lesioni e le malattie professionali.
- Ottemperare a quanto stabilito dal D.lgs. 81/08 e a tutte le normative cogenti.
- Promuovere una politica attiva sulla Salute e Sicurezza, formando e addestrando tutto il personale sulle procedure da impiegare, l'utilizzo dei DPI.



La nostra azienda monitora e misura la salute e sicurezza dei lavoratori a livello qualitativo. Ci impegniamo attivamente nel monitorare la salute e la sicurezza dei nostri dipendenti, utilizzando approcci qualitativi per valutare e migliorare il loro benessere sul posto di lavoro.

Siamo in grado di indicare i metodi utilizzati per agevolare l'accesso dei lavoratori a servizi di assistenza medica e sanitaria non relativi al lavoro. Riconosciamo l'importanza di garantire un accesso adeguato e conveniente ai servizi di assistenza medica per i nostri dipendenti al di là delle necessità legate al lavoro.

La seguente tabella fornisce una panoramica dei dati relativi alla **sicurezza sul lavoro** all'interno dell'azienda, distinguendo tra lavoratori dipendenti e non dipendenti (ma il cui lavoro e/o luogo di lavoro è sotto il controllo dell'azienda). I dati sono relativi ai decessi a seguito di infortuni sul lavoro, agli infortuni sul lavoro con conseguenze gravi (ad esclusione dei decessi) e agli infortuni sul lavoro registrabili.

S-T 8	Numero	Tasso %
Decessi		0,00
Infortuni gravi sul lavoro		0,00
Infortuni registrabili sul lavoro	1,00	11,22
Ore totali lavorate	89.112,00	

La tabella fornisce un'analisi dettagliata delle denunce per **malattie professionali** e dei casi di malattie professionali registrabili, specificamente per i lavoratori dipendenti dell'azienda. Le denunce per malattie professionali rappresentano i casi segnalati di malattie riconosciute come correlate al lavoro svolto. Gli altri casi includono le malattie riconosciute come correlate al lavoro e registrate ufficialmente, che richiedono un'adeguata documentazione e segnalazione alle autorità competenti.

S-T 9	2023
Numero di denunce per malattie professionali per i soli lavoratori dipendenti	0,00
Numero di casi di malattie professionali registrabili per i soli lavoratori dipendenti	0,00

La seguente tabella fornisce un'analisi dettagliata del numero di **infortuni sul lavoro**, suddivisi per lavoratori dipendenti e non dipendenti, e classificati secondo diverse tipologie di infortunio: temporanei, permanenti e mortali.

S-T 11	Lavoratori dipendenti	Lavoratori non dipendenti
Infortuni temporanei	1,00	0,00
Infortuni permanenti	0,00	0,00
Infortuni mortali	0,00	0,00



Your engine for sustainability intelligence ®



RESPECT

ENVIRONMENT





ENVIRONMENT

Come società, siamo consapevoli dell'importanza cruciale dell'ambiente e dei potenziali impatti negativi che le aziende possono avere su di esso, tra cui i cambiamenti climatici, l'inquinamento, lo sfruttamento eccessivo delle risorse naturali, la distruzione degli ecosistemi e la perdita di biodiversità.

Riconosciamo che questi temi devono essere gestiti efficacemente per assicurare la continuità del business evitando di procurare danni significativi all'ecosistema e alle persone che lo popolano. E tale responsabilità aziendale si deve estendere lungo tutta la catena del valore, per poter essere veramente portata a compimento.

Le aziende devono impegnarsi fermamente a integrare pratiche sostenibili in tutti gli aspetti delle attività, ad esempio implementando politiche e procedure volte a ridurre l'impatto ambientale, adottando misure per migliorare l'efficienza energetica, riducendo le emissioni di gas serra, minimizzando l'utilizzo di risorse naturali non rinnovabili e definendo modelli di economia circolare.

Siamo quindi convinti che, come azienda, attraverso un impegno concreto e continuo sui temi ambientali, possiamo contribuire in modo significativo alla mitigazione dei cambiamenti climatici, alla conservazione delle risorse naturali e alla promozione di pratiche di produzione e consumo sostenibili, preservando il pianeta per le generazioni future.



CAMBIAMENTI CLIMATICI ED EFFICIENZA ENERGETICA

Firmin ha sempre avuto una storia e un core business legati ai combustibili fossili. Per questo motivo, l'azienda sta intraprendendo un percorso di transizione energetica, integrando il settore petrolifero con nuove tecnologie. Il primo passo verso la riduzione delle emissioni è stato l'installazione di impianti fotovoltaici, che hanno una potenza nominale di 50 kWp. Un altro ambito di intervento riguarda gli automezzi. Da un lato, la Società si dedica al rinnovo graduale della flotta, sostituendo i veicoli a fine vita con quelli di classe di emissione Euro 6. Dall'altro, gli automezzi sono equipaggiati con sistemi di geolocalizzazione per migliorare l'efficienza delle consegne, riducendo così i consumi di carburante e le emissioni.

La nostra azienda inoltre misura e monitora le proprie emissioni di GHG

- per le emissioni dirette di tipologia Scope1, ovvero il riscaldamento e il trasporto
- per le emissioni indirette, connesse con l'energia acquistata dall'impresa e autoprodotta, di tipologia Scope2
- per le emissioni indirette di tipologia Scope3, vengono considerati i calcoli della normativa ETS2

La seguente tabella mostra, se disponibili, i dati relativi alle **tonnellate di emissioni di gas serra** di categoria Scope 1, Scope 2 e Scope 3 (espresse in tCO2e) secondo il GHG Protocol.

Emissioni dirette (SCOPE 1)	Ton CO2e
GHG Scope 1	1.608,50
GHG Scope 2	287,60
GHG Scope 3	91.648,40

I potenziali impatti derivanti dai cambiamenti climatici e dal processo di decarbonizzazione, soprattutto se non gestiti in modo ordinato, potrebbero generare oneri per l'intero sistema economico e comportare perdite finanziarie significative. Un adeguato monitoraggio e una prudente gestione dei rischi climatici sono quindi fondamentali per ridurre le vulnerabilità del sistema finanziario.

A tal proposito, la nostra azienda è in grado di analizzare i principali effetti finanziari in relazione a rischi di transizione (derivanti dal passaggio a nuovi sistemi di produzione e consumo dell'energia che permettano di ridurre le emissioni di gas serra) legati al cambiamento climatico.

Come azienda, abbiamo adottato una strategia proattiva per affrontare le sfide legate alle emissioni di CO2 e ai gas serra. Abbiamo, infatti, ridotto le emissioni tramite l'adozione di azioni dirette.



Si riporta la composizione di energia acquistata.

Fonti primarie utilizzate	Valore (%)
Fonti rinnovabili	38,17
Carbone	12,61
Gas naturale	41,44
Prodotti petroliferi	1,1
Nucleare	1,99
Altre fonti	4,69

BIODIVERSITÀ ED ECOSISTEMI

Tra le sfide ambientali da affrontare, un ruolo preponderante lo riveste la protezione degli ecosistemi e della biodiversità. La biodiversità è fondamentale perché sostiene la vita sulla Terra: una biodiversità sana significa persone sane e sicurezza alimentare e idrica. Inoltre, la biodiversità contribuisce alla resilienza degli ecosistemi, diventando prezioso alleato nell'affrontare la crisi climatica.

Ci teniamo a sottolineare che la nostra azienda non è coinvolta in operazioni che potrebbero generare effetti negativi sulle specie minacciate. Ciò significa che le attività aziendali non comportano rischi diretti per la sopravvivenza o il benessere di specie vulnerabili.

Nel prossimo anno adotteremo una specifica politica ambientale o linee guida per la gestione degli aspetti connessi alla biodiversità e agli ecosistemi.

ACQUA E RISORSE MARINE

L'acqua è un bene primario da preservare e in tal senso è necessario impegnarsi a contenere i consumi e ridurre gli impatti ambientali sul territorio.

La nostra azienda sta lavorando, vista la rilevanza del tema per l'azienda stessa, per porsi obiettivi e adottare processi di monitoraggio sul consumo delle risorse idriche nella propria value chain.

USO DELLE RISORSE ED ECONOMIA CIRCOLARE

Dobbiamo ripensare la produzione in un'ottica di eco-design, volto ad allungare la vita del prodotto, a facilitarne il riciclo e ad allontanare il più possibile nel tempo il momento dello smaltimento definitivo, ma oggi questo tema necessita di ulteriori sforzi di policy per essere indirizzato in modo efficace. Bisogna riconoscere che l'uso razionale delle materie prime, insieme ad un'attenta gestione dei rifiuti, aiuta a ridurre l'impatto ambientale del processo di produzione.

La seguente tabella riporta la quantità (KG) di rifiuti suddivisi per tipologia e per destinazione e la % di rifiuti destinati a riciclo rispetto al totale dei rifiuti prodotti dall'azienda.

E-T 9	2023
Totale rifiuti (KG)	31.300,00
Totale per Tipologia	
Rifiuti pericolosi (KG)	26.010,00
Rifiuti non pericolosi (KG)	5.290,00
Rifiuti Radioattivi (KG)	0,00
Totale per Destinazione	
Rifiuti destinati a recupero (KG)	18.380,00
Rifiuti destinati a smaltimento (KG)	12.920,00



La seguente tabella riporta la quantità (KG) di rifiuti destinati allo smaltimento per tipo di trattamento

E-T 10	Quantità KG del Totale rifiuti
Rifiuti non pericolosi divisi per destinazione (KG)	
Totale rifiuti non pericolosi destinati alla preparazione per il riutilizzo	0,00
Totale rifiuti non pericolosi destinati a riciclo	5.290,00
Totale rifiuti non pericolosi destinati ad altre operazioni di recupero	0,00
Totale rifiuti non pericolosi destinati a incenerimento	0,00
Totale rifiuti non pericolosi destinati a smaltimento in discarica	0,00
Totale rifiuti non pericolosi destinati ad altre operazioni di smaltimento	0,00
Rifiuti pericolosi divisi per destinazione (KG)	
Totale rifiuti pericolosi destinati alla preparazione per il riutilizzo	0,00
Totale rifiuti pericolosi destinati a riciclo	13.090,00
Totale rifiuti pericolosi destinati ad altre operazioni di recupero	0,00
Totale rifiuti pericolosi destinati a incenerimento	0,00
Totale rifiuti pericolosi destinati a smaltimento in discarica	12.920,00
Totale rifiuti pericolosi destinati ad altre operazioni di smaltimento	0,00

Nella tabella sottostante sono riportati la % di rifiuti destinati a riciclo rispetto al totale dei rifiuti prodotti dalla nostra azienda e il tasso di contenuto riciclabile nei prodotti e nel loro imballaggio.

E-T 11	% percentuale
% di rifiuti destinati a riciclo rispetto al totale dei rifiuti prodotti dall'azienda	59,00
Tasso di contenuto riciclabile nei prodotti	
Tasso di contenuto riciclabile nell'imballaggio	

INQUINAMENTO

L'inquinamento ambientale rappresenta una delle sfide più urgenti e complesse del nostro tempo, con impatti significativi sulla salute umana, sulla biodiversità e sul cambiamento climatico. È fondamentale che le aziende comprendano e affrontino la propria impronta ambientale per mitigare gli effetti negativi sull'ecosistema e contribuire a un futuro sostenibile.

A tal proposito, vista la rilevanza del tema per la nostra azienda, stiamo lavorando per implementare strumenti e metodologie per misurare e monitorare le nostre emissioni di inquinanti relativi ad aria, acqua e suolo.



Raccolta delle risposte al questionario

Domande Form	Risposta fornita
GOVERNANCE	
	Temi di sostenibilità rilevanti
G1	No, al momento Firmin non ha ancora identificato una prima lista di temi di sostenibilità rilevanti
G2	Sì, all'interno dell'analisi del contesto, al punto 4.3.3, Firmin ha individuato i principali stakeholder.
G3	No, al momento Firmin non sta coinvolgendo gli stakeholder su temi di sostenibilità.
G4	Sì, con un'analisi focalizzata sull'azienda.
G5	A – D – E – H – I
G6	A
G7	Formazione, informazione e addestramento, definizione ruoli e responsabilità, buon clima aziendale, correttezza e puntualità nei pagamenti e sicurezza sul lavoro. Gestione dei processi aziendali definiti tramite idonea documentazione Prodotto conforme alla norma, tempestività e puntualità nella consegna, buon rapporto qualità / prezzo, informazioni chiare ed attendibili, personale qualificato, cortesia e professionalità Impatto ambientale controllato del prodotto e del servizio offerto, sicurezza delle attività svolte, rispetto obblighi di conformità, trasparenza nelle informazioni
	Strategia e modello aziendale
G8	Commercio all'ingrosso (escluso quello di autoveicoli e di motocicli) - Trasporto terrestre e trasporto mediante condotte - L'azienda inoltre opera con servizi di stoccaggio per le grandi compagnie petrolifere con il deposito fiscale più grande del Trentino Alto Adige; nel 2023 ha inoltre acquisito una start-up innovativa.
G9	Commercio all'ingrosso di combustibili solidi, liquidi, gassosi e di prodotti derivati - Sì, Firmin è in grado di indicare le sue principali attività. Tali attività sono indicate all'interno della visura camerale riportata in allegato.
G10	A - Sì, Firmin ha definito degli obiettivi di sostenibilità a livello qualitativo. Alleghiamo il piano di miglioramento contenente gli obiettivi stabiliti dall'azienda.
G11	Riduzione dell'utilizzo di carta, riduzione consumi energetici, Certificazione ISCC EU; Certificazione Nazionale per la vendita di Biocarburanti e Bioliquidi secondo il D.M. 14/11/2019; Mantenimento della certificazione ISO 9001 Riduzione emissioni CO2 parco automezzi, Garantire un miglioramento delle prestazioni ed attuare un sempre più specifico monitoraggio e compiere azioni che possano durare nel tempo Utilizzo di soli prodotti eco-sostenibili per le operazioni di sanificazione pulizia; Diminuire l'uso di automezzi pesanti aumentando il trasporto ferroviario, Adesione alla ISO 45001.



	<p>Adempimento al modello 231; Adesione alla ISO 45001</p> <p>Alleghiamo il piano di miglioramento contenente gli obiettivi stabiliti dall'azienda.</p>
G12	<p>Si - Sì, gli obiettivi di sostenibilità sono integrati nelle nostre strategie e politiche aziendali. Stiamo lavorando costantemente per integrare sempre più i nostri obiettivi di sostenibilità.</p>
G13	C
G14	D
G15	No
G16	B
G17	<p>Si - Siamo in grado di fornire informazioni dettagliate sulla composizione e sull'organizzazione dei nostri organi societari. Alleghiamo organigramma aziendale.</p>
G18	B
G19	C
G20	No
G21	C
G22	- - - -
G23	<p>76,52 % - Completato il progetto RIPLAID, con un impianto da 5.000 T/a che converte plastica post consumo in olio combustibile per i processi di Steam Cracking per la riproduzione della plastica dal rifiuto.</p>
	Impatti, rischi e opportunità
G24	- - - -
G25	- - - -
G26	- - - -
G27	<p>Si - Sì, la nostra azienda ha identificato e analizzato i principali rischi e opportunità legati alla sostenibilità nel nostro settore. Alleghiamo analisi del rischio.</p>
G28	<p>A – B – D</p> <ul style="list-style-type: none"> - l'analisi di identificazione e valutazione dei pericoli per incidenti rilevanti - la valutazione del rischio stress Lavoro – correlato - annualmente analisi incidenti e eventi critici (riesame)
G29	<p>No - No, al momento non abbiamo implementato un sistema di monitoraggio continuo dei rischi legati alla sostenibilità nel tempo.</p>
G30	<p>Si - Sì, nel nostro processo di valutazione dei rischi e delle opportunità.</p>
G31	<p>A – B – C – D – E</p> <p>Nell'analisi del contesto vengono identificate le parti interessate e evidenziati i loro bisogni / criticità.</p>



G32	No - Sebbene siamo consapevoli dell'importanza degli impatti economici indiretti, non abbiamo ancora implementato un sistema di misurazione e monitoraggio dedicato. - - -
G33	- - - - -
G34	- - - - -
Etica ed integrità	
G35	D
G36	Si - Si, i membri che compongono il collegio sindacale ed il revisore legale sono soggetti esterni della società della società.
G37	No
G38	- - - - -
G39	No - No, al momento non abbiamo implementato strumenti specifici per monitorare e misurare il rischio di corruzione.
G40	Si
G41	0,00
G42	B - Per promuovere un ambiente di lavoro collaborativo e stimolante vengono fatte delle riunioni di settore analizzando le non conformità rilevate ed eventuali miglioramenti alle attività quotidiane.
G43	A - Con gran parte dei nostri fornitori abituali abbiamo stipulato contratti scritti che definiscono chiaramente modalità e tempistiche di pagamento. Ci impegniamo a rispettare le scadenze contrattuali.
Gestione della catena del valore	
G44	E - L'azienda prevede di iniziare questa attività nel corso dell'anno 2025/2026.
G45	C - Al momento non utilizziamo una piattaforma specifica ma abbiamo in programma di implementare una soluzione di questo tipo coinvolgendo i fornitori a registrarsi a portali come Open-es o similari.
G46	D - Stiamo valutando diverse opzioni per migliorare il nostro coinvolgimento con i fornitori, ma al momento non abbiamo ancora definito una strategia concreta.
G47	Iscrizione a portali tipo Open-es o similari L'iscrizione al portale diventa un requisito per essere un fornitore qualificato Verificare che abbiano certificazione di sistema e di prodotto Possesso di certificazioni ISO Verificare che abbiano certificazione di sistema e di prodotto Possesso di certificazioni ISO L'azienda ha istituito una procedura interna, denominata "Valutazione fornitori" per valutare attentamente se i fornitori soddisfano i nostri requisiti e obiettivi.
G48	D - La nostra attenzione è attualmente focalizzata su altri aspetti della sostenibilità aziendale e non abbiamo ancora esteso le nostre iniziative ai fornitori di secondo livello.



G49	F - Non abbiamo ancora dati specifici ma stiamo lavorando attivamente per quantificare l'impatto ambientale dei nostri prodotti/servizi e per ridurre al minimo il nostro contributo all'impronta ecologica.
SOCIAL	
Diversità ed inclusione	
S1	C - Stiamo valutando l'opportunità di implementare tali politiche.
S2	77,59 % - 22,41 %
S3	77,00 % - 1,00 % - 0,00 % - 22,00 % - 0,00 % - 0,00 %
S4	Si - Firmin monitora l'andamento mediante il report allegato.
S5	B - Non c'è una rendicontazione periodica ma le informazioni necessarie possono essere ricavate dalla stampa allegata.
S6	0,00 - % - 1,00 - 0,00 % - 11,00 - 30,00 % - - 0,00 % - 1,00 - 100,00 % - - 0,00 %
S7	D - Analisi dei dati contenuti nell'allegato.
S8	Si - In tutte le sedi, garantiamo l'equità retributiva tra uomini e donne, applicando i livelli dei contratti collettivi nazionali in modo trasparente e imparziale.
S9	0,05 - 0,01. Elaborazione dei dati contenuti nel documento allegato.
S10	Si - In allegato report dettagliato sulla retribuzione, suddiviso per categoria e livello di inquadramento.
S11	7,00
S12	0,00 %
S13	100,00 - 100 % maschile. Alleghiamo visura camerale.
S14	Si - In allegato è presente un report dettagliato che mostra la distribuzione dei lavoratori per categoria e genere.
S15	0,00
S16	F
S17	C
S18	C
Diritti umani	
S19	C - Sebbene siamo attenti a questi temi, non abbiamo ancora sviluppato un approccio strutturato alla gestione dei rischi connessi ai diritti umani.
S20	A
S21	No
S22	B



S23	0,00. In Firmin non è ancora stata fatta un'analisi relativamente a questa tematica. È stata fatta la soddisfazione dipendenti e stress da lavoro correlato che solo marginalmente ha trattato la tematica.
S24	Italia - 0,00
S25	B
S26	C
S27	Nell'analisi dei fornitori non abbiamo ancora adottato tale monitoraggio. Verrà integrato nella procedura il prossimo anno.
S28	Si - Sì, in fase di reclutamento, l'azienda effettua una verifica dei curriculum vitae presentati dai candidati.
S29	Si - Sì, la nostra azienda si impegna a rispettare i diritti dei lavoratori e a evitare qualsiasi forma di lavoro forzato. Non teniamo documenti personali dei dipendenti.
S30	Si - Il resp. Risorse umane verifica costantemente il salario lordo e netto dei propri dipendenti mediante l'elaborazione dei dati forniti dall'ufficio paghe.
S31	55,00. Sì, in alcuni periodi dell'anno, a causa di picchi di attività, è necessario ricorrere al lavoro straordinario. Riportiamo in allegato il report riportante le ore di straordinario eseguite.
S32	Si - Sì, le ore di lavoro straordinario sono retribuite con una maggiorazione rispetto alla paga oraria standard, come previsto dal CCNL di riferimento.
S33	Si - I nostri dipendenti hanno piena libertà di associarsi a sindacati. Al momento il personale iscritto ai sindacati è pari a 11 persone.
S34	C - Non ancora, ma è in programma. Attualmente, abbiamo implementato un canale dedicato al whistleblowing per consentire a tutti i dipendenti di segnalare eventuali irregolarità o comportamenti scorretti.
S35	- - - -
S36	- - - -
	Occupazione
S37	Si - I dipendenti come previsto dai contratti di lavoro sono iscritti ai Fondi di assistenza sanitaria integrativa (Art. 56)
S38	B - In allegato la procedura per la gestione della formazione
S39	D - Al momento la nostra azienda non ha definito politiche di formazione specifiche per i dipendenti sulle tematiche di sostenibilità.
S40	31,00 - 31,00 - In allegato, la documentazione dei corsi seguiti quest'anno.
S41	37.000,00 EUR - In allegato, la documentazione dei corsi seguiti quest'anno.
S42	Si - In allegato, il piano di miglioramento attuato quest'anno, che include il rinnovamento della sala pranzo utilizzata dai dipendenti della nostra azienda.
S43	No - Al momento non abbiamo implementato un sistema formale per misurare il benessere dei dipendenti. - - -



S44	- - - -
S45	- - - -
Salute e sicurezza	
S46	B - Abbiamo adottato una politica di salute e sicurezza sul lavoro, di cui alleghiamo il documento completo.
S47	A - Annualmente in occasione del Riesame della Direzione vengono analizzati gli incidenti / infortuni.
S48	Si - L'azienda aderisce ai fondi previsti dai contratti nazionali e i dipendenti vengono informati al momento dell'assunzione.
S49	0,00 % - - 0,00 % - 1,00 - 11,22 % - 89.112,00 – Vedi analisi nel Riesame.
S50	0,00 - 0,00
S51	0,00 - 0,00
S52	1,00. Vedi analisi nel Riesame della Direzione.
ENVIROMENT	
Cambiamenti climatici ed efficienza energetica	
E1	B - In allegato le politiche, è stata redatta un'apposita politica in materia ambientale.
E2	D
E3	A - B – C - In allegato ad esempio foglio di calcolo dello scope 1 e 2, al momento lo scope 3 viene calcolato con l'ausilio della normativa ETS2.
E4	1.608,50 tCO2e - In allegato inviamo il documento di calcolo utilizzato per lo Scope 1.
E5	287,60 tCO2e - In allegato inviamo il documento con il calcolo riportato per le emissioni di categoria Scope 2.
E6	91.648,40 tCO2e - In allegato inviamo le emissioni ricavate dal calcolo indicato dalla normativa ETS2. Il nostro obiettivo prossimamente sarà di analizzare meglio i dati di scope 3.
E7	1.368,00 tCO2e - 1.593,09 tCO2e - 1.462,66 tCO2e - 287,60 tCO2e - 252,60 tCO2e - 238,70 tCO2e - tCO2e - tCO2e - 91.648,40 tCO2e
E8	B
E9	B
E10	No
E11	C - L'analisi dei rischi del 2024 è stata integrata con delle prime valutazioni sui cambiamenti climatici e le conseguenze nei confronti dei prodotti commercializzati.
E12	- - - -
E13	C - Ad esempio investiamo continuamente nell'aggiornamento della nostra flotta, garantendo veicoli sempre più performanti e rispettosi dell'ambiente.



E14	- - - -
E15	- - - -
E16	C
E17	- - - - -
E18	No
E19	272,98 MWh - 227,34 MWh - 161,94 MWh - 53,43 MWh - MWh - - - -
E20	0,01 MWh Firmin ha cercato di ridurre il più possibile i propri consumi energetici ma per l'anno in corso i valori sono incrementati per l'acquisizione di nuovi stabilimenti - - -
Biodiversità ed ecosistemi	
E21	C
E22	- - - -
E23	B
E24	- - - -
E25	- - - -
E26	C
E27	- - - - -
Acqua e risorse marine	
E28	C
E29	C - Non abbiamo un monitoraggio specifico sull'utilizzo delle risorse idriche in quanto il consumo è estremamente limitato e si riduce essenzialmente all'acqua potabile destinata ai servizi igienici.
E30	C
E31	D - Non abbiamo un monitoraggio specifico sull'utilizzo delle risorse idriche in quanto il consumo è estremamente limitato e si riduce essenzialmente all'acqua potabile destinata ai servizi igienici.
E32	- - - -
E33	- - - -
E34	- - - -
Uso delle risorse ed economia circolare	
E35	C
E36	No
E37	C



E38	No
E39	59,00 %
E40	31.300,00 KG - 26.010,00 KG - 5.290,00 KG - 0,00 KG - 18.380,00 KG - 12.920,00 KG
E41	0,00 KG - 5.290,00 KG - 0,00 KG - 0,00 KG - 0,00 KG - 0,00 KG - 0,00 KG - 13.090,00 KG - 0,00 KG - 0,00 KG - 12.920,00 KG - 0,00 KG
E42	No
E43	- - - -
	Inquinamento
E44	C
E45	B - L'azienda, pur non monitorando attualmente le emissioni, valuta la possibilità di implementare tali misurazioni in futuro.
E46	C
E47	No
E48	- - - -

ESGeo per Open-es

Hai bisogno di aiuto per completare o migliorare il tuo report di sostenibilità?
Vuoi avere supporto nel tuo percorso verso la sostenibilità?

Scopri i nostri servizi

Contatta i nostri specialisti della sostenibilità

oppure



A cura di
ESGeo

Per informazioni:
ESGeo Srl
Via Francesco Melzi d'Eril, 34
20154 Milano - Italy

info@esgeo.eu
www.esgeo.eu